



GNÓM

ohranjanje kulturne dediščine

## KONSERVATORSKI NAČRT

Mapa 03: KONSERVATORSKO-RESTAVRATORSKI PROJEKT

*naročnik:*

**Socialno varstveni zavod Hrastovec**  
Hrastovec v Slovenskih goricah 22'  
2230 Lenart v Slovenskih goricah

*ime enote:*

Hrastovec v Slovenskih goricah – Grad  
(obnova in rekonstrukcija baročnega stopnišča na severni strani gradu)

EŠD – enotna identifikacija dediščine:  
176

*izdelovalec:*

**GNOM d.o.o., Šentvid pri Stični 12b, 1296 Šentvid pri Stični**

1

*štev. kons. načrta in izvoda, kraj izdelave, datum*  
**št. 1/2022, Ljubljana, maj 2022**





# GNÓM

ohranjanje kulturne dediščine

## 2. Kazalo vsebine konservatorsko-restavratorskega projekta

03-2	Kazalo	štev. str.
03-3	Podatki o izdelovalcih	3
03-4	Uvod	4
03-5	Dokumentacija stanja pred posegom	5
03-6	Izsledki raziskav in vzorčnih primerov izvedbe	7
03-7	Konservatorsko-restavratorske tehnologije za posamezne sestavine spomenika	8
03-8	Popis del in ocena stroškov	10



GNÓM

ohranjanje kulturne dediščine

### 3. Podatki o izdelovalcih konservatorsko-restavratorskega projekta

Izdelovalec:	GNOM d.o.o., Šentvid pri Stični 12b, 1296 Šentvid pri Stični	
<i>Delovna skupina</i>		
Tehnologije - kamen, nosilec sklopa:	Jožef Drešar, akad.rest. kons.-rest. svetovalec	
Sodelavka:	Marija Ana Kranjc, u.d.i.a., višja konservatorica	
št. projekta, kraj, mesec in leto izdelave:	št. 1/2022, Ljubljana, maj 2022	

Marija Ana Kranjc, u.d.i.a.  
višja konservatorica

Jožef Drešar,

kons.- res. svetovalec



# GNÓM

ohranjanje kulturne dediščine

## 4. Uvod

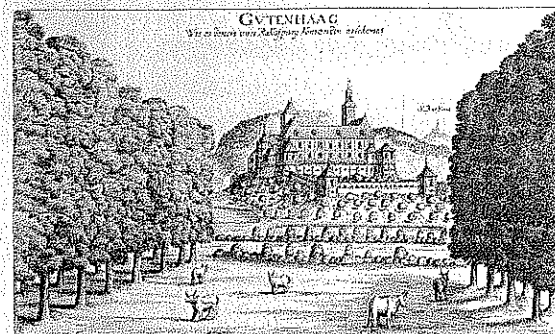
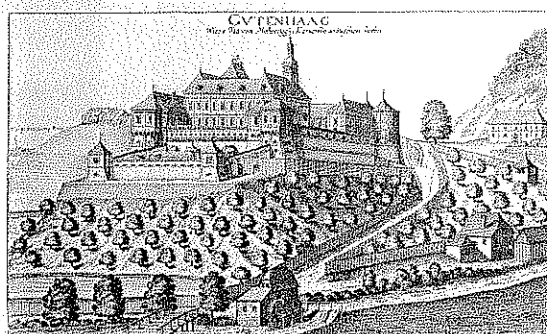
Grad Hrastovec je z *Odlokom o razglasitvi kulturnih spomenikov lokalnega pomena na območju občine Lenart (Medobčinski uradni vestnik, št. 12 – 20.6.2016)* razglašen za kulturni spomenik lokalnega pomena. Spomenik je v državni lasti, upravlja ga Socialno varstveni zavod Hrastovec.

V pisnih virih se grad v Hrastovcu prvič omenja leta 1443. Je eden najmogočnejših gradov na Slovenskem, ne samo po dominantni legi, temveč tudi po kvalitetnem oblikovanju. S svojo monumentalnostjo tvori večji kompleks, ki ga na jugu členi starejši del s tremi renesančno oblikovanimi dvonadstropnimi trakti in tremi okroglimi stolpi iz okoli leta 1600, kateri skupaj s severnimi baročnimi trakti in različno razgibanimi strehami sestavljajo prostrano notranje dvorišče, zasajeno z mogočnimi soliternimi drevesi. V gradu je tudi kapela iz leta 1688. Na severni strani, ob vznožju baročnega balustradnega stopnišča, leži manjši formalni parter. Del grajskega kompleksa je tudi sistem ribnikov.

Konservatorsko-restavratorski projekt za celovito obnovo in rekonstrukcijo baročnega stopnišča na severni strani gradu Hrastovec v Slovenskih goricah (EŠD 176) obravnava posege v nosilno konstrukcijo stopnišča, podest in stopnišče z ograjami, kamniti portal z vazami, obnovo severne fasade in vrhno balustradno ograjo. Našteti elementi predstavljajo partijo med obema stolpoma, torej gre za celoto, ki je ni smiselno ločevati.

Z obnovo stopnišča, ki jo predlagamo v nadaljevanju dokumenta, bi gradu vrnili njegov primarni baročni izgled in omogočili začetek revitalizacije severnega dela vrta s teraso. Zaradi izredne kvalitete v merilu slovenskega prostora ga je potrebno obnoviti v skladu z najvišjimi restavratorsko – konservatorskimi standardi.

Konservatorsko-restavratorski projekt je pripravljen na podlagi smernic podanih v razgovoru z odgovornim konservatorjem.



Sliki 1 in 2: upodobitev iz Vischerjeve *Topographia Ducatus Stiria – Gutenhaag, Hrastovec*



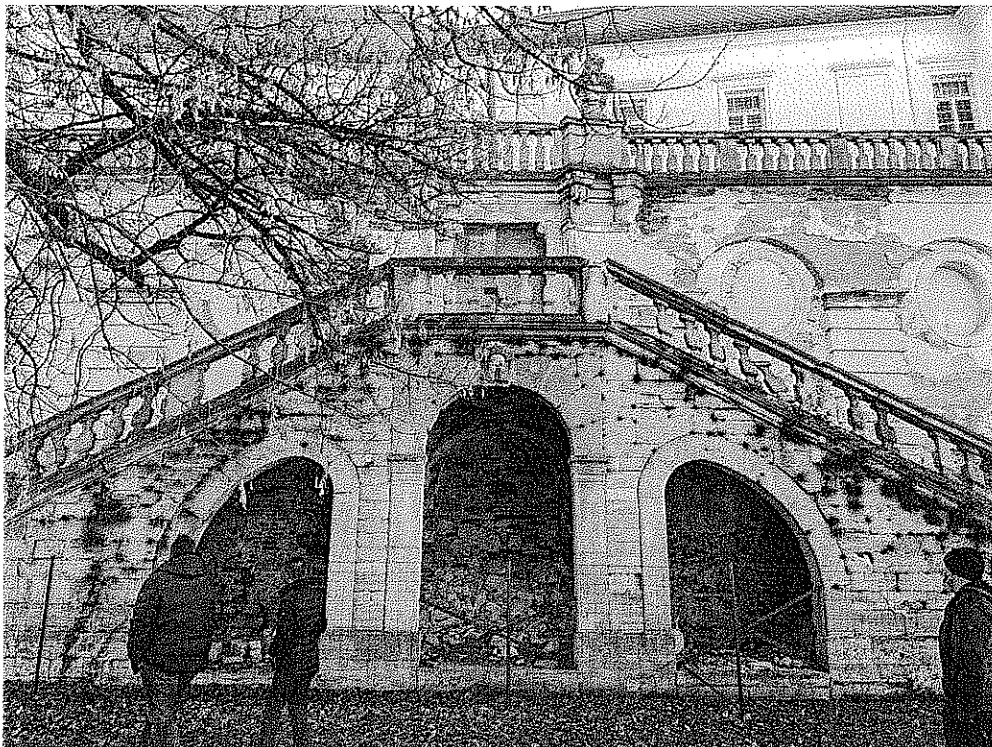
# GNÓM

ohranjanje kulturne dediščine

## 5. Dokumentacija stanja pred posegom

### 5.1 Opis stanja

Zunanje baročno stopnišče ob severnem traktu je datirano v drugo tretjino 18. stoletja in predstavlja edinstven primer baročne arhitekture stopnišč na naših tleh. Celotno stopnišče z balustradno ograjo, centralnim portalom in dvema vazama je izdelano iz peščenca. Gre za uporabo avtohtonega kamna, ki pa zaradi vpliva atmosferilij razpada in se kruši. Zadnja sanacija stopnišča je bila domnevno izvedena po 2. svetovni vojni, pri kateri je bil zamenjan velik del elementov. Ob natančnem pregledu smo ugotovili, da gre v veliki meri za neustrezne replike elementov, izdelanih v armiranem betonu. Nekompatibilnost originalnega poroznega in sekundarnega neporoznega materiala je na originalu povzročila pospešeno razpadanje. Poleg vgrajenih neustreznih materialov je razlog za zatečeno stanje tudi dolgotrajno nevezdrževanje. Stopnišče je v izredno slabem stanju in potrebno takojšnje sanacije.



Slika 3: fotografija stopnišča in dela fasade na severni strani gradu

Ugotovitve o stanju stopnišča in njegovi statični stabilnosti so navedene v:

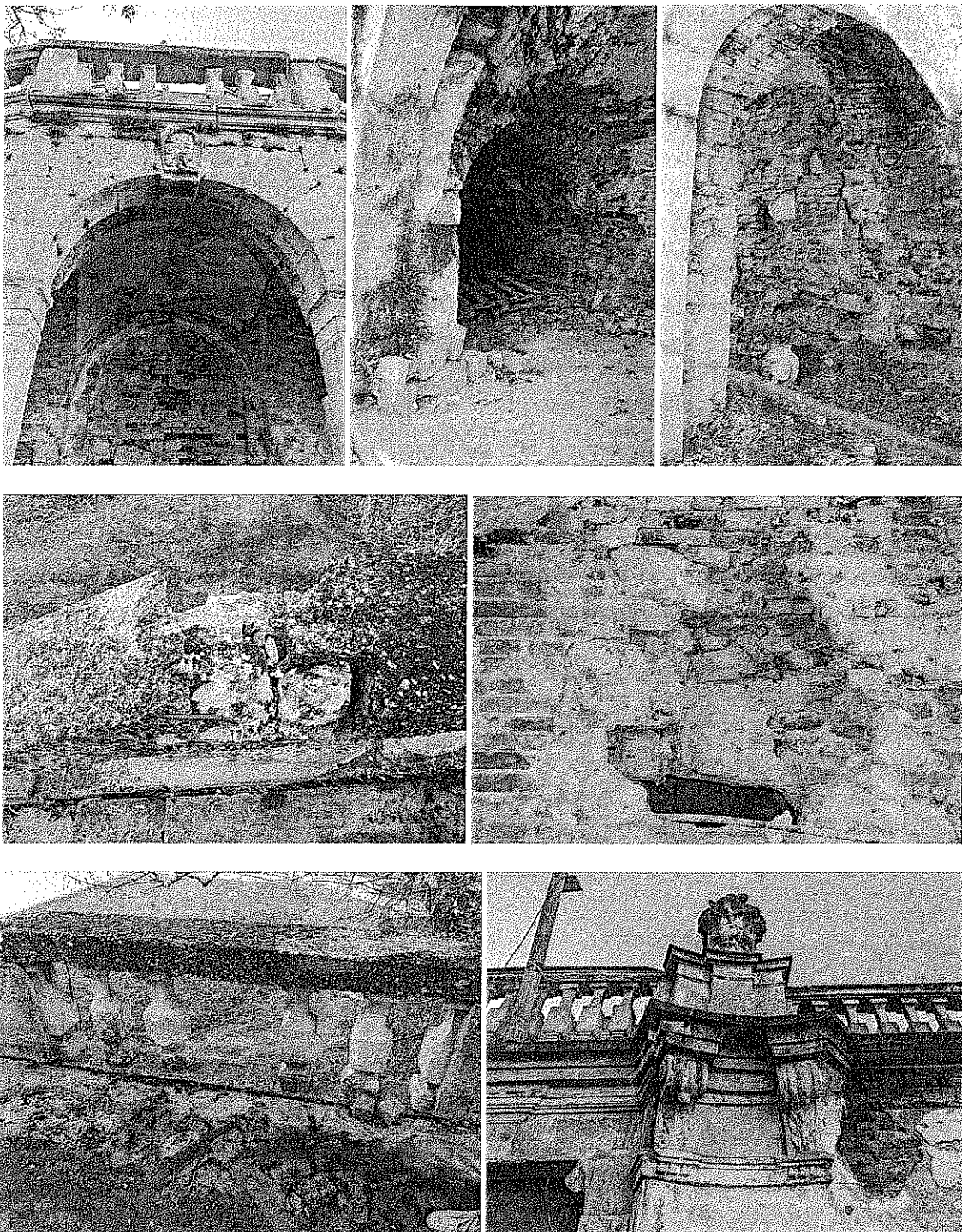
- Poročilo o ogledu zunanjega stopnišča na severni strani gradu v Hrastovcu. Poročilo sestavil: Miran Ježovnik, u.d.i.g., konservatorski svetovalec, Maribor, 26. september 2001;
- Poročilo o ogledu zunanjega stopnišča gradu Hrastovec – EŠD 176. Pripravil Miran Ježovnik, u.d.i.g., konservatorski svetnik, Maribor, 17. julij 2017.



GNOM

ohranjanje kulturne dediščine

## 5.2 Fotodokumentacija



Slike 4-10: Fotografije obstoječega stanja in detajli stopnišča

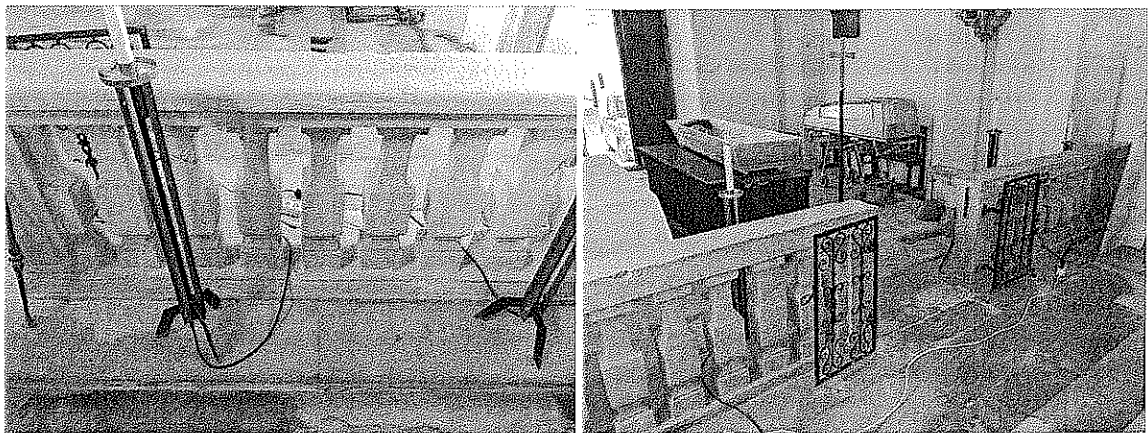


# GNOM

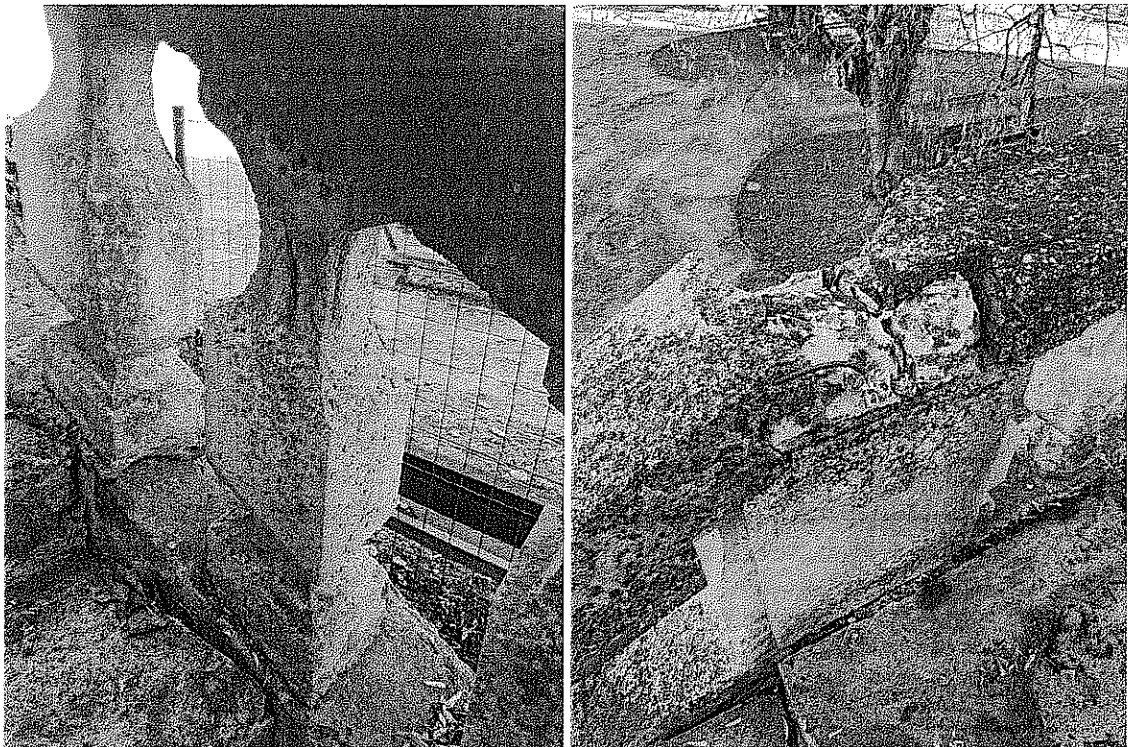
ohranjanje kulturne dediščine

## 6. Izsledki raziskav in vzorčnih primerov izvedbe

Ob ogledu kraja posega in iz predložene dokumentacije lahko ugotovimo, da so bili na baročnem stopnišču v preteklosti vgrajeni neustrezni materiali, da je materialna substanca iztrošena in njena ohranitev možna le z ustreznimi ukrepi in postopki. Ob ogledu gradu Hrastovec je mogoče enako oz. podobno oblikovano balustradno ograjo videti na korni pregradi kapele med prezbiterijem in ladjo, ki pa je zaradi ugodnejše lege v notranjosti gradu ohranjena v celoti in z vsemi členitvami in detajli. Na podlagi ohranjenih delov se bo izdelalo replike in rekonstruiralo baročno stopnišče.



*Sliki 11 in 12: Fotografiji ohranjenih kamnitih elementov v grajski kapeli*



*Sliki 13 in 14: Fotografiji poškodovanih in neustreznih elementov v ansamblu stopnišča*



GNÓM

ohranjanje kulturne dediščine

## 7. Konservatorsko-restavratorske tehnologije

### 7.1 ometi in beleži

1. Pred vsemi posegi se stanje dokumentira, izvede se sondiranje opleskov!
2. Poškodovana in podvotljena mesta se bo določilo s pretrkavanjem, kjer so ometi trdni se jih ohranja. Zaradi presoljenosti in dolgotrajne izpostavljenosti ometov vlagi jih bo potrebno odbiti do zdrave osnove.
3. Po opravljeni prvi fazi bo viden obseg poškodb in posledice zaradi dviga talne vlage. V sanacijo je potrebno vključiti ukrepe glede drenaže in ustreznega odvodnjavanja tako terena, kot tudi stopnišča.
4. Na podlagi ohranjene profilacije vencev in obrob na fasadi se izdelajo šablone, ki se jih kasneje rekonstruira z vlečenjem.
5. Posebno pozornost se posveti obdelavi ovalnih niš.
6. Sanacijo fasade se izvede z apnenimi ometi, ki bodo zagotavljali avtentičnost uporabljenih materialov in paropropustnost z namenom ohranjanja materialne substance.



*Slika 15: Fotografija stanja severne fasade in stopnišča*



GNÓM

ohranjanje kulturne dediščine

## 7.2 kovina

Na objektu ni vidnih kovinskih delov. Edina kovina je v funkciji vezi med posameznimi elementi, ki pa niso vidni. V ta namen je potrebno uporabljati nerjaveče materiale.

## 7.3. kamen

Konstruktivsko/nosilno kamnito steno na zunanji strani stopnišča je potrebno v največji možni meri ohraniti. Kamen se očisti rastja in nečistoč, ravno tako se sanira fuge. Obočno konstrukcijo stopnišča se rekonstruira, izvede se sanacija vlage na stiku zidu terase in volumna stopnišča.

Na podlagi izmer in posnetkov se izvede popolno rekonstrukcijo kamnitih elementov.

## 7.4. les

Glavni vhod v severni trakt oz. vrata v centralnem portalu za dostop na sverno teraso so lesena, vendar so bila verjetno po 2. svetovni vojni zaradi poškodovanosti obita v pocinkano pločevino. Pločevino bi bilo potrebno odstraniti in se na podlagi ugotovljenega stanja lesa odločiti bodisi za obnovo bodisi za popolno kopijo starih vrat. V največji možni meri se ohrani železno okovje.



Sliki 16 in 17: Fotografiji vrat v centralnem portalu za dostop na sverno teraso